



Futura Embroidery Software  
**USER'S MANUAL**

Editing



**SINGER**<sup>®</sup>

| Futura<sup>™</sup>



## Intérieur Auto Cross-Stitch

Le **Auto Cross-Stitch** a été conçu pour numériser automatiquement une image (ouvrage) en dessin de broderie en Points de Croix. Auto Cross-Stitch est doté d'un **Guide** qui vous présente étape par étape le processus de création d'un dessin de broderie **automatique**. Dans cette partie, chaque étape et technique sera définie.

Référez-vous à la section «**Comment utiliser le Auto Cross-Stitch**» pour une brève description de l'utilisation du guide du Auto Cross-Stitch.

### Ouvrir le Guide



Vous devez lancer le logiciel FUTURA (voir la section «Comment Ouvrir FUTURA») pour utiliser le guide **Auto Cross-Stitch**.

| Étape | Action  | Résultat   |
|-------|---|--|
| >1    | Sélectionnez <b>Auto Cross-Stitch...</b> dans le menu déroulant « <b>Créer</b> ». | Le Guide du Auto Cross-Stitch/Page d'Introduction s'ouvrira. |
| >2    | Cliquez sur <b>Suivant</b> .  |  |

#### >1: Ouvrir une Image

Il s'agit de l'étape du choix de l'image ou de l'ouvrage qui sera utilisé avec **Auto Cross-Stitch**. Si vous connaissez la broderie en Points de Croix, vous savez bien que **la simplicité est ce qu'il y a de mieux**, lorsqu'on en vient à l'ouvrage. Il est important d'utiliser une image nette pour ce processus. Une image de type «vecteur» (**.WMF**) telle qu'une «image graphique» est ce qu'il y a de meilleur. Si l'image a été **scannée**, elle est du type **image en mode point** (millions de pixels) - **.bmp** ou **.jpg** et doit disposer d'une «résolution» raisonnablement élevée. **150-300 DPI** est bon. Le logiciel **réduira le nombre de couleurs** de manière à ce qu'il soit possible de créer les points pour transformer l'image en broderie.

| Étape | Action   | Résultat   |
|-------|--|--|
| >1    | Sélectionnez <b>Sélectionner</b> dans la boîte Sélectionner une Image.                   | La boîte de dialogue Ouvrir une Image s'ouvrira. |
| >2    | Choisissez une <b>Image</b> (de votre choix) dans le dossier où vous stockez vos images. |  |
| >3    | Cliquez sur <b>Suivant</b> .   |  |

### >2: Rogner une Image

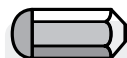
Dans la 2e étape, le Guide vous offre l'option de **Rogner** (couper) l'**Image**. Bien qu'il **ne soit pas nécessaire** de rogner l'image, il peut y avoir des zones dont vous ne voulez pas dans le dessin de broderie.

| Étape | Action  | Résultat |
|-------|---|----------|
| >1    | Cliquez sur un <b>carré</b> du cadre qui entoure l'image. |          |
| >2    | Déplacer le <b>carré</b> pour Rogner.                     |          |
| >3    | Cliquez sur <b>Suivant</b> .                              |          |

### >3: Régler les Dimensions

La 3e étape est celle où vous avez la possibilité de modifier les **Dimensions** (la taille) de l'image.

| Étape | Action   | Résultat   |
|-------|--|--|
| >1    | Cliquez sur la boîte <b>Largeur</b> (ou <b>Hauteur</b> ) |  |
| >2    | Saisissez <b>une nouvelle valeur</b> .                   | <b>Les deux</b> dimensions seront modifiées en une fois. |
| >3    | Cliquez sur <b>Suivant</b> .                             |  |

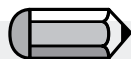


Il est possible de **modifier l'Unité** (de mesure) de **CM** en **MM** ou en **Pouces** dans la boîte «**Unités**».

### >4: Sélection des Couleurs

Dans cette étape, le logiciel est prêt à réduire le nombre de couleurs de l'image. Le Guide est **très** explicite. Vous souvenez-vous que, en parlant du type d'images en mode point, nous avons parlé de «millions de points»? Combien de fils/couleurs voulez-vous changer?

| Étape | Action   | Résultat  |
|-------|--|---|
| >1    | Cochez <b>Réduire Automatiquement le Nombre de Couleurs</b> dans la boîte à suggestions du réglage des Couleurs. | Cette boîte est activée <b>par le système</b> .             |
| >2    | Cliquez sur <b>Suggérer</b> .  | Le Guide regardera l'image et proposera certaines couleurs. |



1. Il est possible de «faire un Panoramique» de l'image dans le petit écran situé à droite de la boîte de **dialogue**. Faites simplement un **clic droit** et **déplacez** l'image.
2. Il est également possible de **supprimer** des segments que vous ne souhaitez pas numériser. Marquez simplement la couleur dans la boîte de couleurs suggérées et sélectionner «Effacer».

| Étape | Action   | Résultat   |
|-------|--|--|
|       | or   |  |
| >1    | Cochez <b>Réduire le nombre de Couleurs à</b> et <b>Saisissez le nombre de couleurs</b> (fils) souhaité. |  |
| >2    | Cliquez sur <b>Suggérer</b> .  | Le Guide regardera l'image et suggèrera (le nombre saisi de) couleurs. |
| >3    | Cliquez sur <b>Suivant</b> .   |  |

### >:5 Point de Croix

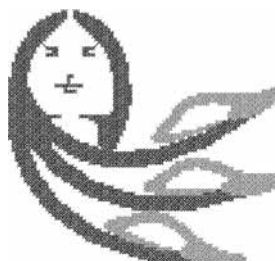
Cette 5e étape est conçue afin d'offrir un certain contrôle sur la manière dont le logiciel gère «automatiquement» les éléments en Points de Croix de l'image. La **taille du Point de Croix et la politique de connexion** (comment voyager **entre les blocs**) auront un effet sur le résultat du dessin en Point de Croix. Il est également possible de broder la «couleur d'arrière-plan» de l'ouvrage (qui est souvent blanc) –ou de choisir de ne pas le faire.

| Étape | Action   | Résultat  |
|-------|--|---|
| >1    | Cliquez sur la <b>Taille de la Croix</b> et allez vers le haut ou vers le bas. | Le Point de Croix changera de taille en fonction de la valeur que vous avez précisée. La prévision de l'image reflètera la taille proposée. |
| >2    | Cochez la boîte <b>Utiliser un point de Saut</b> .                             | Tous les Blocs seront connectés à l'aide d'un Point de Saut.  |

A suivre >

| Étape | Action   | Résultat  |
|-------|--|---|
| >3    | <b>Broder l'Arrière-plan:</b><br>Cochez <b>Broder l'Arrière-plan</b> si la couleur est d'une importance vitale pour le dessin. |   |
| >4    | Cliquez sur <b>Achévé.</b>   | L'image sera traitée <b>des barres de progression étant affichées</b> jusqu'à ce que le traitement soit achevé. |

**Et voilà!** A présent, vous disposez d'un dessin broderie qui a été créé avec un minimum d'effort et un maximum de contrôle.



**Image 1**  
Dessin broderie fini



# Intérieur Scanner une Image

## Scanner une Image

**Scanner une Image** est une fonction utilisée pour Scanner une Image ou pour prendre un instantané de l'ouvrage physique. Il faut d'abord installer un scanner sur votre ordinateur. Étant donné que chaque scanner dispose de son propre logiciel, les instructions proposées ici sont générales. Vous devez vous familiariser avec votre propre scanner et votre logiciel.

## Comment passer l'image au scanner

| Étape | Action   | Résultat   |
|-------|--|--|
| >1    | Placez l' <b>image</b> sur la surface vitrée du scanner. |  |
| >2    | Sélectionnez <b>Fichier/Scanner une Image</b> .          | La fenêtre du logiciel de balayage s'ouvrira.  |
| >3    | Sélectionnez <b>Prévisualiser</b> (si disponible).       | Le scanner prendra une photo de votre image pour avoir votre approbation.  |
| >4    | Sélectionnez <b>Scanner</b> .                            | Le scanner prendra une photo de votre image en utilisant les options que vous aurez sélectionnées et présentera l'image <b>sur votre écran</b> . |

### Tuyau! pour l'étape>3



1. C'est l'occasion que vous avez de récolter votre dessin pour saisir la partie que vous souhaitez et faire les changements que vous souhaitez.

2. Un **DPI** (Points par pouce) de 100 à 150 est suffisant pour numériser **manuellement**. Si vous comptez utiliser la «Baguette Magique», choisissez un DPI de 200 ou plus.



Si vous souhaitez sauvegarder une image sur l'ordinateur, vous devez la scanner et la sauvegarder sur le Bureau.





# Intérieur Progiciel de dessin

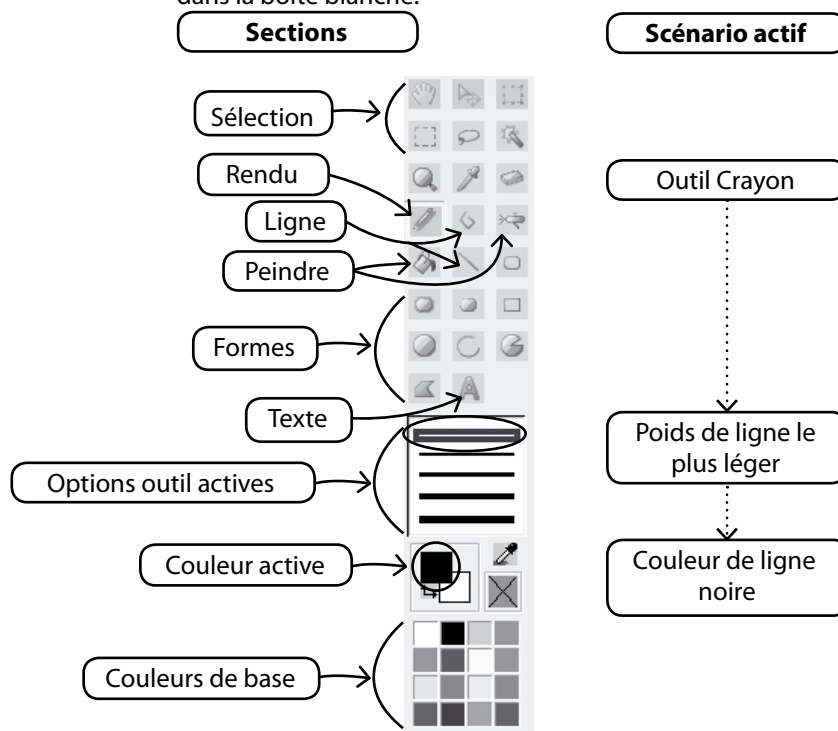
FUTURA comporte un progiciel de dessin en mode point intégré. Créez de nouveaux dessins et modifiez des images existantes pour les utiliser en broderie.

## Utiliser le Progiciel de dessin

Choisissez « Nouveau Mode Point » dans le menu déroulant Créer. Vous serez dirigé vers la page du Progiciel de Dessin, après avoir approuvé ou réglé la taille du dessin.

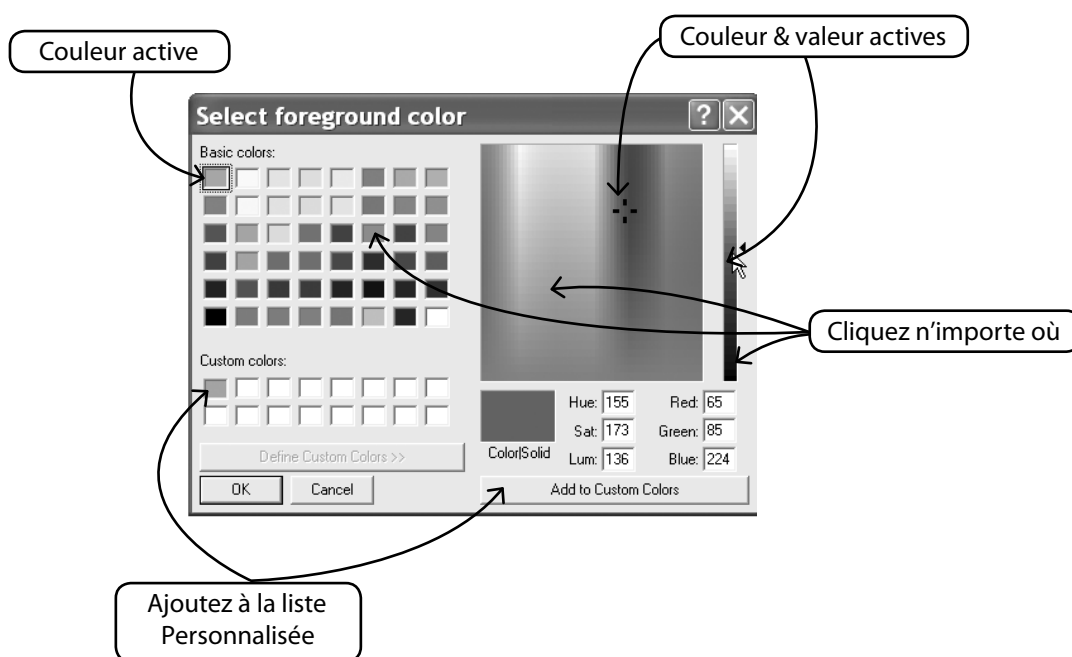
## Barre d'Outils Principale

Cette barre d'outils comprend diverses sections répondant aux besoins liés au dessin. Cliquez tout simplement sur un outil et dessinez dans la boîte blanche.



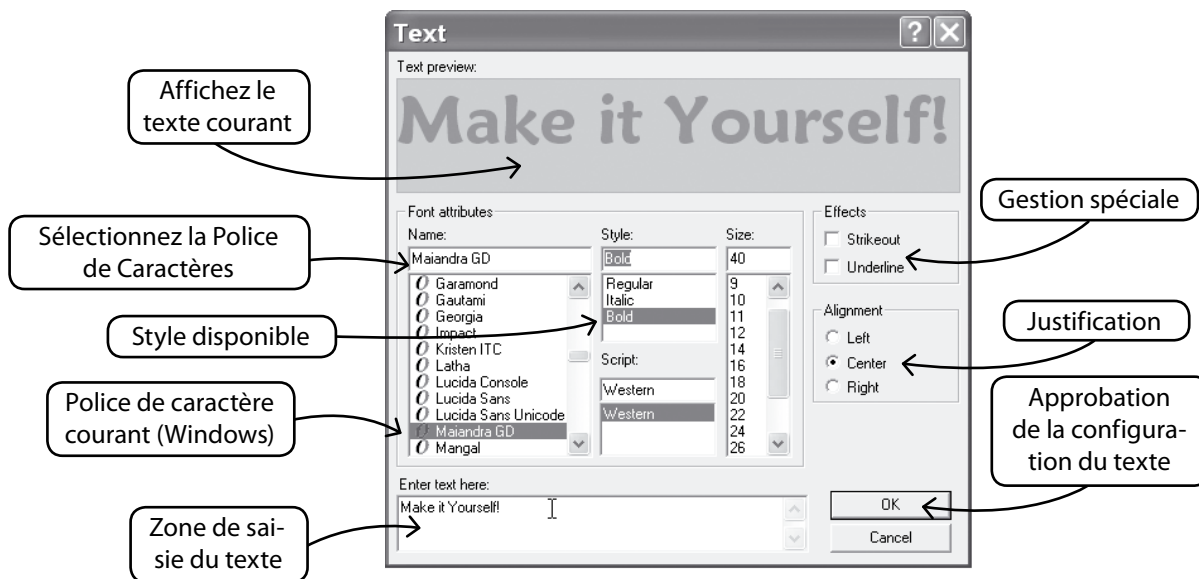
### Changer de Couleur

Que vous soyez prêt à utiliser un outil de dessin, de peinture ou de texte, il vous sera peut-être nécessaire de fixer une couleur pour dessiner. S'il n'y a pas de couleur dans les blocs de couleurs de base, faites un double clic sur la couleur du premier plan pour ouvrir la palette des couleurs. Choisissez une couleur et une valeur et sauvegardez-la en tant que couleur Personnalisée, si vous le souhaitez.



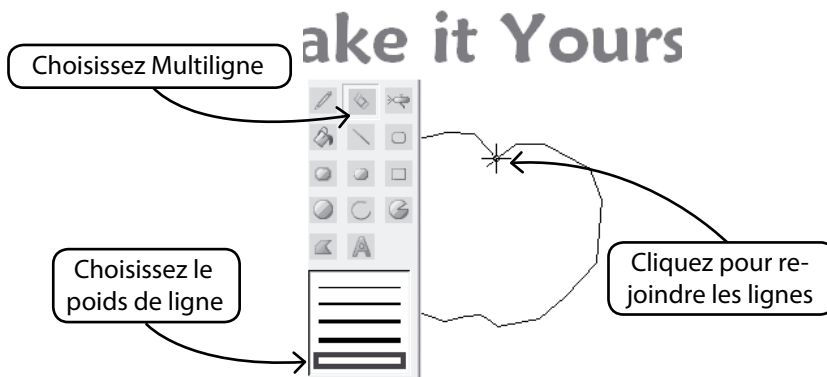
### Créer un Texte

Si votre logo comporte du lettrage, créez-le à l'aide du Progiciel de Dessin. Cliquez simplement sur l'icône « Texte » et suivez la boîte de dialogue.



### Dessiner avec Multiligne

Il y a un outil Crayon et un outil Multiligne pour dessiner à la main. Utilisez Multiligne comme pour numériser, à l'aide de clics gauches, sur des distances courtes (pour des courbes). Faites simplement un clic droit pour compléter la ligne.



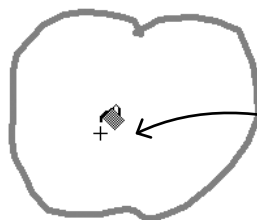
### Remplir de Couleur

Si vous fermez la ligne, la forme peut être remplie de couleur à l'aide du Seau de Peinture. Créez également différentes formes géométriques à l'aide de différents outils.

Cliquez sur le Seau de Peinture



## Make it Yoursel



Cliquez à l'intérieur de la ligne

### Poursuivre le dessin

Utilisez tous les outils et amusez-vous à créer de nouveaux dessins. Utilisez l'Aérographe pour ajouter une touche recherchée.

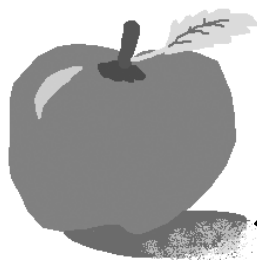
## Make it Yourself!

Choisissez l'Aérographe



La taille de vaporisation...

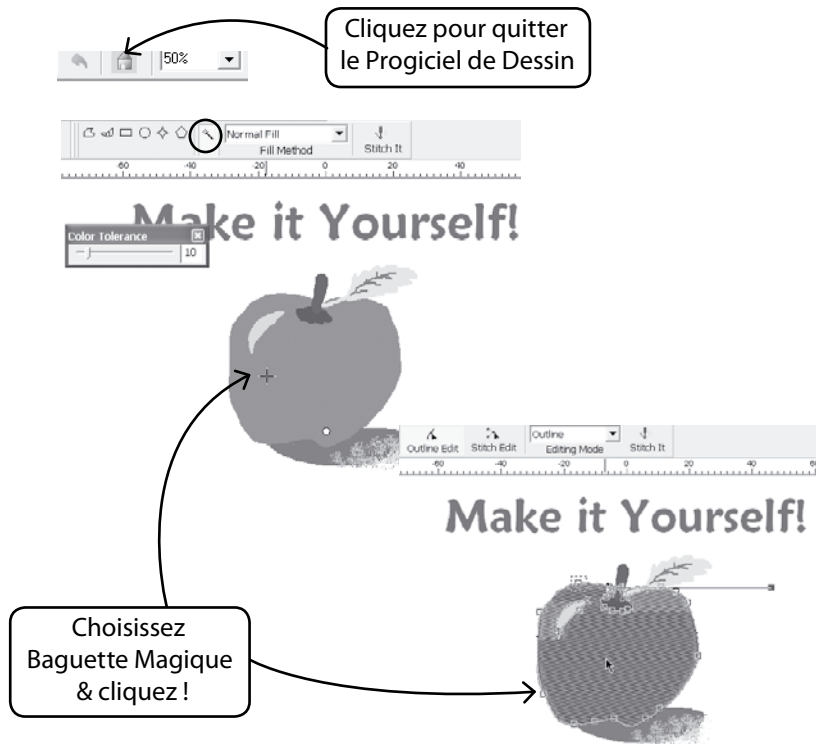
...et couleur de peinture



« Vaporisez »

### Utiliser le Nouveau Dessin

Quittez le Progiciel de Dessin et créez la broderie dans Stitch & Sew. Utilisez la Baguette Magique pour faciliter le travail.



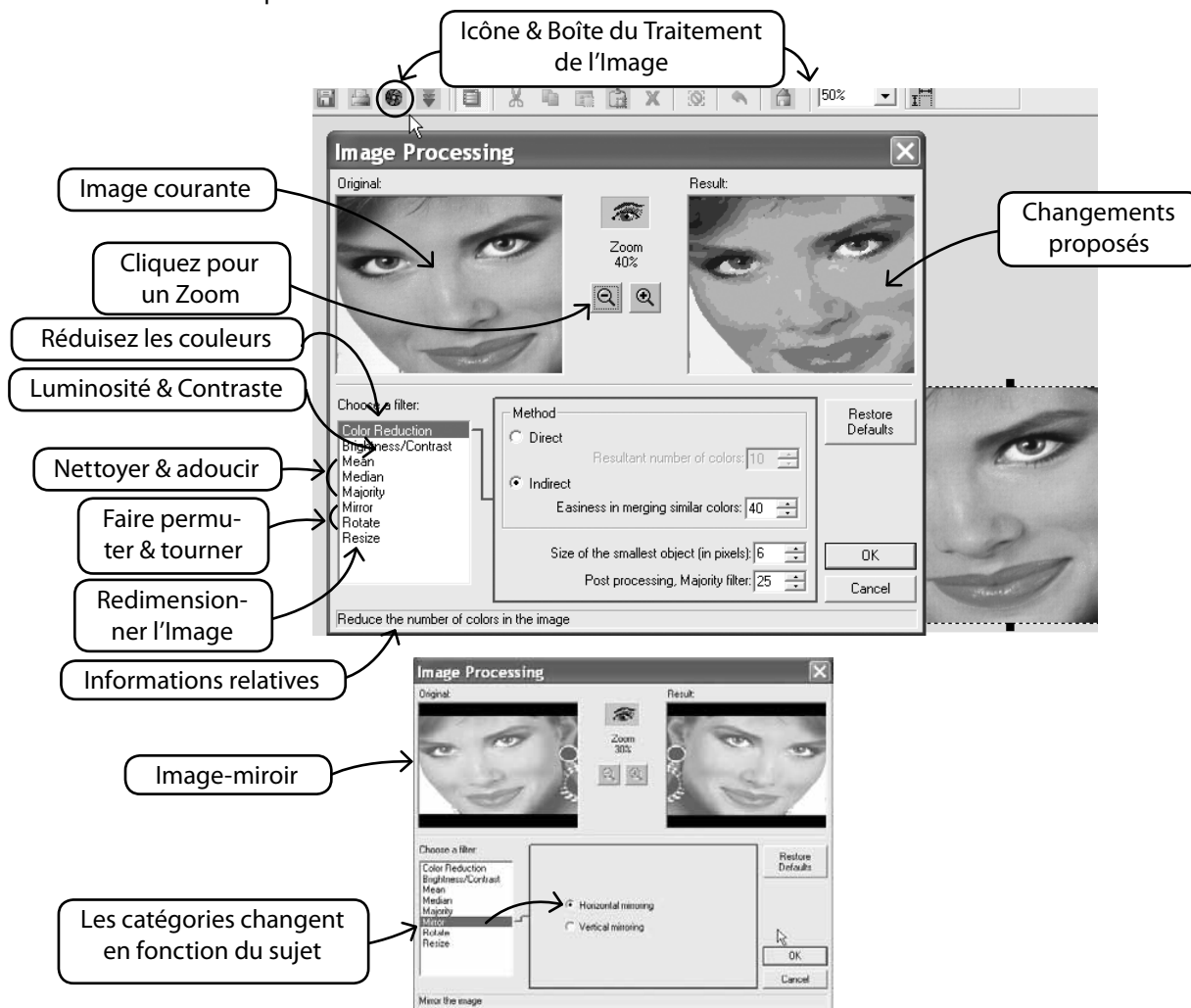
### Modifier des Images existantes

Le Progiciel de Dessin est doté d'un Traitement d'Image sophistiqué permettant d'améliorer les images. Par exemple, il est nécessaire de régler la « Luminosité & le Contraste » de la majorité des images pour qu'elles puissent être utilisées avec PhotoStitch.

### Importer une Image et Ouvrir le Progiciel de Dessin

Sélectionnez « Importer une Image » dans le menu déroulant Créer. Ensuite, choisissez « Progiciel de Dessin ». Cliquez sur l'icône de Traitement de l'Image et choisissez parmi toute une gamme d'options.

EXPERIMENTEZ pour obtenir les résultats souhaités.



### Dessinez également sur l'Image

Avez-vous jamais ressenti le besoin irrésistible de peindre une moustache sur le portrait de votre copain ? C'est le moment où jamais. Utilisez un des outils de dessin pour améliorer l'image.

Dessinez les yeux avec une nouvelle couleur



Améliorer les images pour PhotoStitch permet d'en améliorer la qualité. Par exemple, dessiner des narines plus foncées, des cils plus épais, les lèvres et les sourcils, ajoutez ou supprimez des cheveux... « Moins il y a de cheveux mieux c'est », pour PhotoStitch !

## Intérieur Afficher/Cacher l'image

Allumer ou éteindre l'image.



**SINGER®**