



Embroidery Software
USER'S MANUAL

AutoPunch™



SINGER

| Futura™

In Autopunch

La funzione **Autopunch** è progettata per **digitalizzare automaticamente** un disegno di ricamo partendo dall'**illustrazione semplice**. Autopunch dispone di un **wizard** che vi guida in una procedura passo a passo per la creazione di un disegno di ricamo **automatico**. In questa sezione verrà definito ogni passo e ogni procedimento.

Apri Wizard



Per utilizzare il wizard Autopunch, è necessario lanciare il software (ved. sezione intitolata "Come aprire FUTURA).

| Passo | Azione | Risultato |
|-------|--|--|
| >1 | Selezionate Autopunch... dal menu a discesa Crea. | Si aprirà la pagina Introduzione/Wizard Autopunch. |
| >2 | Fate clic su Avanti . | |

>1: Apertura dell'immagine

In questa fase si sceglie l'immagine o l'illustrazione da utilizzare con la **Autopunch**. Per questo procedimento è importante utilizzare un'immagine semplice. Un'immagine vettoriale (**.WMF**) come "**clipart**" rappresenta la soluzione migliore. Se l'immagine è stata **scansionata**, si tratta di un'immagine di tipo **Bitmap** (milioni di pixel) (**.bmp** o **.jpg**) e deve possedere una risoluzione opportunamente "elevata". **150-300 DPI** sono sufficienti. Il software **ridurrà i colori** in modo tale che sia possibile trasformare l'illustrazione in ricamo.



A volte è più opportuno includere lo sfondo ed eliminare i segmenti dopo il ricamo.

| Passo | Azione | Risultato |
|-------|---|--|
| >1 | Scegliete Seleziona dalla casella Apri immagine . | Si aprirà la casella di dialogo Apri immagine. |
| >2 | Scegliete l' immagine (desiderata) dalla cartella in cui sono salvate le immagini. | |
| >3 | Fate clic su Avanti . | |

>2: Ritaglio dell'immagine

Nel 2° passo il wizard mette a disposizione l'opzione per **ritagliare** (tagliare) l'**immagine**. Anche se non è necessario ritagliare l'immagine, è possibile che ci siano alcune aree che non si desidera includere nel disegno di ricamo.

| Passo | Azione | Risultato |
|-------|---|-----------|
| >1 | Fate clic sul quadrato sul frame attorno all'immagine. | |
| >2 | Per ritagliare , trascinate il quadrato . | |
| >3 | Fate clic su Avanti | |

>3: Impostazione delle dimensioni

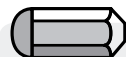
Il 3° passo consiste nella possibilità di modificare le **dimensioni** dell'immagine.

| Passo | Azione | Risultato |
|-------|---|---|
| >1 | Impostate l' unità (di misura). | |
| >2 | Fate clic sulla casella Larghezza (o Altezza). | |
| >3 | Digitate il nuovo valore . | Entrambe le dimensioni cambieranno contemporaneamente. |
| >4 | Fate clic su Avanti . | |

>4: Selezione dei colori

Questo passo consiste nella preparazione del software per ridurre il numero di colori nell'immagine. Il wizard è **estremamente** chiaro. Ricordate quando, a proposito di un'immagine di tipo "Bitmap", abbiamo detto che essa contiene "milioni di pixel"? Quanti fili/colori desiderate cambiare?

| Passo | Azione | Risultato |
|-------|--|-----------|
| >1 | Spuntate Riduci colori automaticamente nella casella dei suggerimenti Set colori. | |



È possibile ignorare tutti i passaggi della procedura guidata facendo clic direttamente sul pulsante 'Termina'



È possibile **modificare l'unità** (di misura) da **CM** in **MM** o **Pollici** nella casella "**Unità**".

Segue >



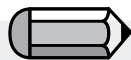
1. È possibile visualizzare una “panoramica” dell’immagine nella piccola schermata sul lato destro della casella di dialogo. Fate semplicemente clic con il tasto destro e trascinate l’immagine.

2. È possibile anche eliminare i segmenti che non si desidera digitalizzare. Evidenziate semplicemente il colore nella casella Colori consigliati e selezionate Rimuovi.

| Passo | Azione | Risultato |
|-------|--|--|
| >2 | Fate clic su Suggerisci . | Il wizard osserverà l’immagine e suggerirà alcuni colori. |
| | o | |
| >1 | Spuntate Riduci colori a e digitate il numero di colori (di filo) desiderato . | |
| >2 | Fate clic su Suggerisci . | Il wizard osserverà l’immagine e suggerirà i colori (la quantità immessa). |
| >3 | Fate clic su Avanti . | |

>5: *Classificazione dei blocchi*

Questo 5° passo ha lo scopo di offrire un certo controllo sulla modalità con cui il software gestisce “automaticamente” i diversi segmenti dell’immagine. Poiché quasi tutte le forme di ricamo sono **cordoncini o forme piene**, questa funzione pone la seguente domanda: “a quale larghezza vuoi il cordoncino e a quale fittezza?”



Il valore predefinito indica che: “Tutte le larghezze nell’immagine uguali o inferiori a 6 mm - creare **Cordoncini pieni**. Per tutte le larghezze **superiori ai 6 mm**, creare **Riempimenti**”.

| Passo | Azione | Risultato |
|-------|--|---|
| >1 | Spostate la barra di scorrimento fino a visualizzare la larghezza desiderata. | Il disegno verrà “digitalizzato” utilizzando i valori specificati. |
| >2 | Fate clic su Avanti . | Verrà visualizzata una barra di avanzamento “Semplificazione dell’immagine in corso”. |

>6: Personalizzazione dei blocchi di ricamo

A questo punto, il software ha diviso l'immagine in blocchi semplici in base al numero di colori specificato nel passo>4. Ora avete la possibilità di **rimuovere, modificare la sequenza di colori e il metodo di riempimento** di qualsiasi blocco.

Eliminazione di un blocco non desiderato

| Passo | Azione | Risultato |
|-------|---|------------------------------|
| >1 | Fate clic sul blocco da rimuovere dall' Anteprima dell'immagine . | Il blocco verrà evidenziato. |
| >2 | Fate clic sul pulsante Rimuovi nella colonna centrale. | Il blocco verrà eliminato. |

Modifica della sequenza di ricamo

| Passo | Azione | Risultato |
|-------|--|---|
| >1 | Fate clic sul blocco da spostare dall' Anteprima dell'immagine . | Il blocco verrà evidenziato. |
| >2 | Fate clic sul pulsante Sposta verso l'alto o Sposta verso il basso nella colonna centrale. | Il blocco verrà spostato di un passo ad ogni clic. |

Selezione dello sfondo del ricamo

| Passo | Azione | Risultato |
|-------|---|--|
| >1 | Spuntate Sfondo ricamo se il colore è indispensabile per il disegno. | |
| >2 | Se lo si desidera, selezionare 'Blocchi di punti dello stesso colore dello sfondo'. | The block will moved one step for each Click. |
| >3 | Fate clic su Avanti . | |



Con 'Mostra finestra anteprima' si visualizzerà un'anteprima del blocco selezionato nell'ambito dell'intero disegno.



È possibile selezionare più blocchi usando i pulsanti 'Ctrl' o 'Shift' della tastiera.

>7: Impostazioni di ricamo

In questo ultimo passo è possibile selezionare il **tessuto** in modo tale che le **impostazioni del ricamo** vengano regolate. In questo passaggio è anche possibile modificare le impostazioni di ricamo di base per il disegno da creare.

Selezione del tessuto

| Passo | Azione | Risultato |
|-------|---|---|
| >1 | Fate clic sulla casella Tessuto . | Si aprirà un elenco di tessuti. |
| >2 | Fate clic sull' opzione pre-scelta , in base alla quale verrà realizzato il disegno di ricamo. | Le impostazioni del ricamo verranno regolate. |

Modifica del tipo di riempimento

| Passo | Azione | Risultato |
|-------|--|--|
| >1 | Fate clic sul blocco da modificare dall' Anteprima dell'immagine . | Il blocco verrà evidenziato. |
| >2 | Fare clic sul pulsante Colonna o Riempimento nella colonna centrale. | The block fill method will be changed. |
| >3 | Fate clic su Avanti . | |

Modifica i parametri specifici per il blocco/blocchi selezionato/i

| Passo | Azione | Risultato |
|-------|---|---|
| >1 | Fai clic sul blocco/blocchi da modificare dalla Anteprima immagine. | Il blocco/blocchi saranno evidenziati. |
| >2 | Seleziona il tipo di punto Cordoncino o Riempimento. | Il tipo di punto del blocco sarà modificato. |
| >3 | Imposta la Densità dei punti. | Definisce la distanza tra i punti per il blocco/blocchi da creare. |
| >4 | Imposta l'Inclinazione per il riempimento della colonnina | Definisce l'inclinazione dei punti che saranno generati usando lo strumento colonnina. |
| >5 | Scegli il tipo di Strato sottostante | Per aggiungere dei punti sottostanti del tipo selezionato ai blocchi desiderati. |
| >6 | Imposta la % di Estensione | Questa impostazione tende i punti al di fuori del contorno originale per compensare l'effetto di restringimento/estensione del tessuto. |
| >7 | Fai clic su Avanti . | |



È possibile selezionare più blocchi usando i pulsanti 'Ctrl' o 'Shift' della tastiera.



È possibile ignorare tutti i passaggi della procedura guidata facendo clic direttamente sul pulsante 'Termina'.

>8: Collegamento

| Passo | Azione | Risultato |
|-------|--|---|
| >1 | Scegli punto Filza o Saltato per collegare i blocchi | Il blocco/blocchi saranno evidenziati. |
| >2 | Fai clic su Termina. | L'immagine verrà elaborata e si visualizzeranno le barre di avanzamento fino al completamento |

Voilà! Ora avete un disegno di ricamo che è stato creato con il minimo sforzo e il massimo controllo.



Immagine 1

Risultato finale della Autopunch.

In Scan Image


Scan Image

Scan Image è una funzione realizzata per **scansionare un'immagine**, o "fotografare" la grafica fisica. Occorre innanzitutto disporre di uno scanner installato sul proprio computer. Poiché ogni scanner ha il proprio software, le istruzioni sono generiche e si dovrà acquisire familiarità con il proprio scanner e software.

Come scansionare una grafica

| Passo | Azione | Risultato |
|-------|--|---|
| >1 | Colloca la grafica sul piano dello scanner. | |
| >2 | Seleziona File/Scansiona immagine | Si aprirà la finestra del software di scansione. |
| >3 | Seleziona Anteprima (se disponibile). | Lo scanner creerà un'immagine della grafica che sottoporrà all'approvazione dell'utente. |
| >4 | Seleziona Scansiona . | Lo scanner creerà un'immagine della grafica utilizzando eventuali opzioni selezionate e porterà l'immagine sullo schermo . |



Suggerimento per il passaggio >3 
 1. In questo passaggio hai la possibilità di ritagliare la grafica per catturare la parte che preferisci e apportare le modifiche desiderate.

2. È sufficiente una **DPI** di 100-150 per eseguire **manualmente** la digitalizzazione. Se occorre usare la "Bacchetta magica", scegli una DPI pari o superiore a 200.



Se desideri salvare un'immagine sul computer, scansionala e salvala sul desktop.

In Pacchetto disegno

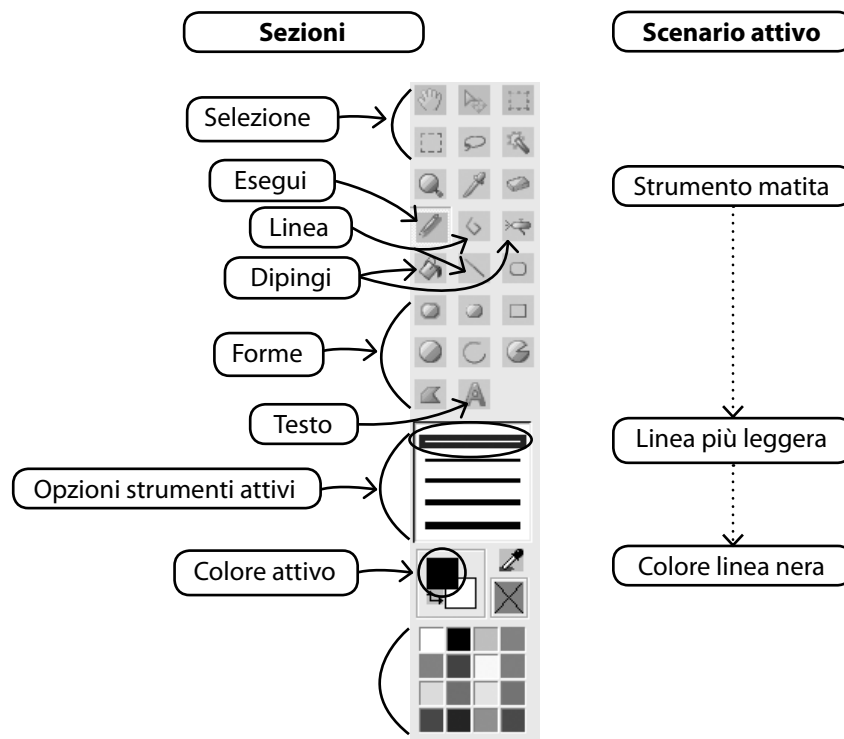
FUTURA dispone di un proprio pacchetto di disegno bitmap. Crea nuovi disegni e modifica le immagini esistenti da utilizzare per il ricamo.

Usa Pacchetto disegno

Scegli "Pacchetto disegno" nel menu a discesa Crea. Dopo aver approvato o impostato la dimensione del disegno, si aprirà la schermata Pacchetto disegno.

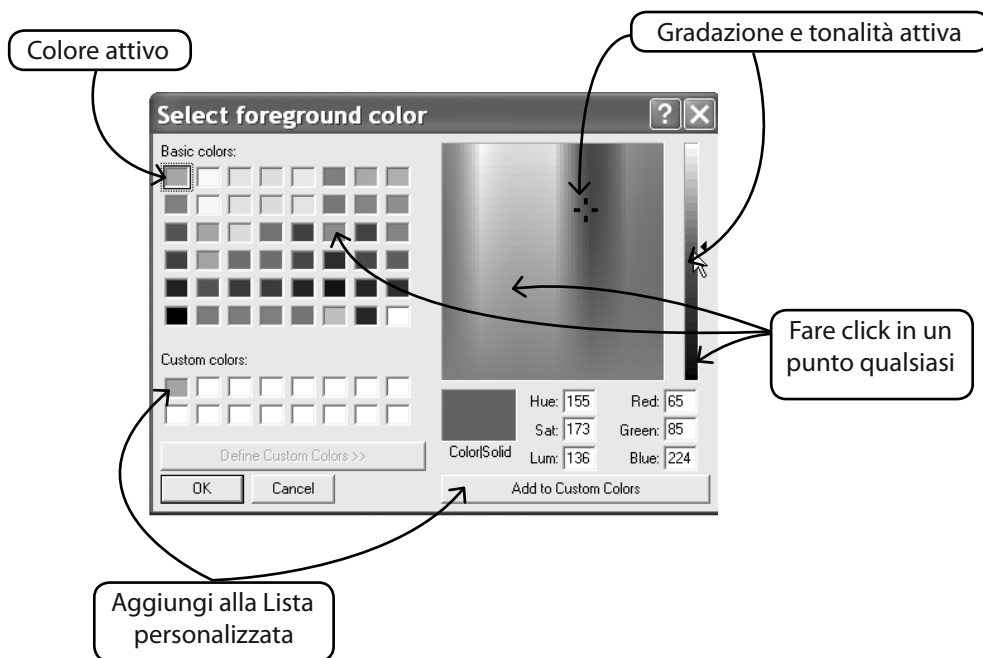
Barra degli strumenti principale

La barra degli strumenti presenta diverse sezioni per le differenti esigenze di disegno. Fai clic su uno strumento e disegna nella casella bianca.



Cambia colore

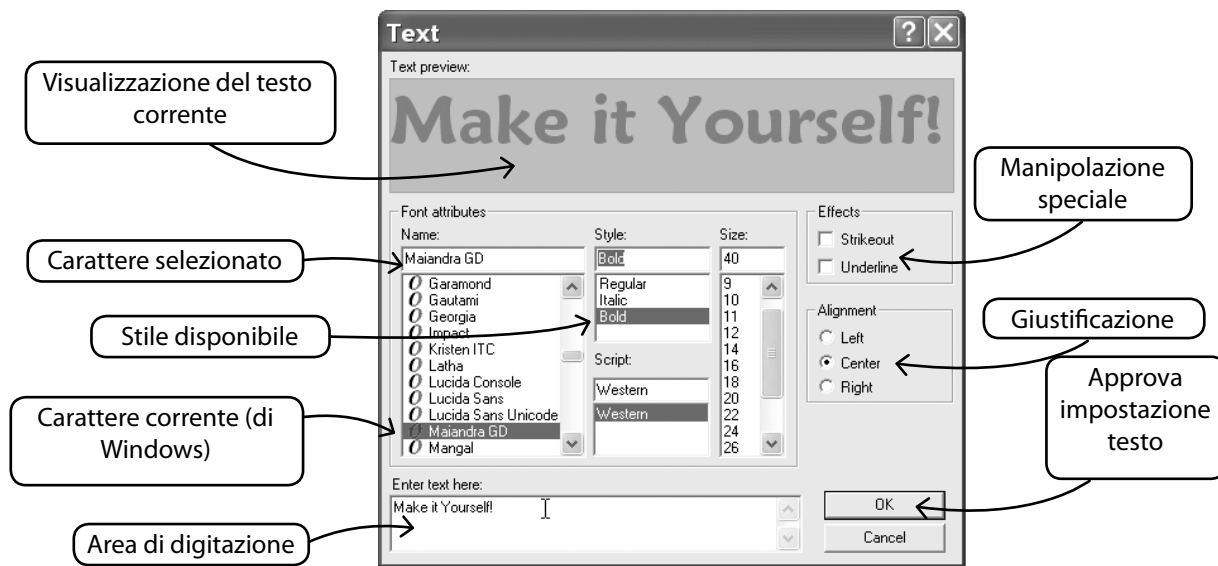
Usando uno strumento di disegno, di pittura o di testo, potrebbe essere necessario stabilire un colore per disegnare. Se si cerca un colore non presente nel gruppo dei colori di base, facendo doppio click sul colore in primo piano si apre la tavolozza dei colori, dalla quale si può scegliere un colore ed una tonalità e, se lo si desidera, salvarlo come colore personalizzato.



Crea testo

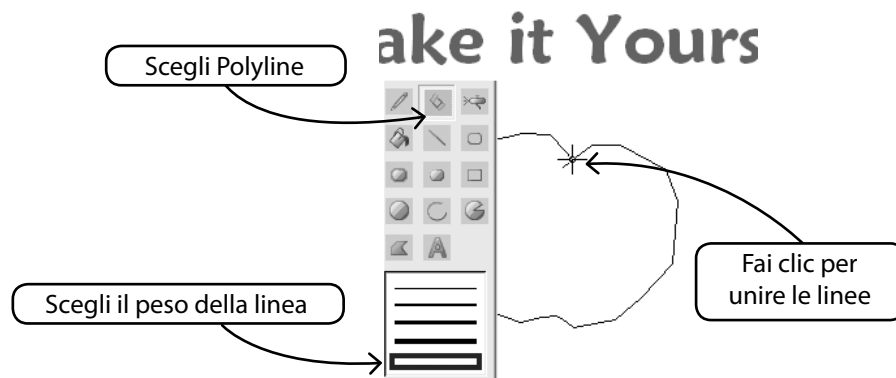
Se il tuo logo contiene delle scritte, puoi crearle con il Pacchetto disegno.

Fare click sull'immagine del testo e seguire le istruzioni della finestra di dialogo.



Disegna con Polyline

Per il disegno a mano libera sono disponibili una Matita e lo strumento Polyline. Usa il Polyline per digitalizzare facendo più volte clic con il tasto sinistro a brevi distanze (per le curve). Per completare la linea è sufficiente fare clic con il tasto destro.

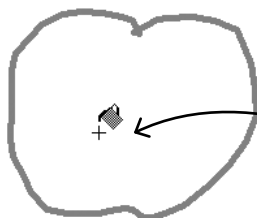


Riempi di colore

Se chiudi una linea, puoi riempire di colore la figura usando Secchiello colore. Disegna anche delle figure geometriche con i diversi strumenti.

Make it Yourself

Fai clic su Secchiello colore



Fai clic dentro la linea

Continua disegno

Usa tutti i diversi strumenti e divertiti a fare un nuovo disegno. Usa l'Effetto spray per aggiungere un tocco sofisticato.

Make it Yourself!

Scegli Effetto spray



Dimensione dello spruzzo...

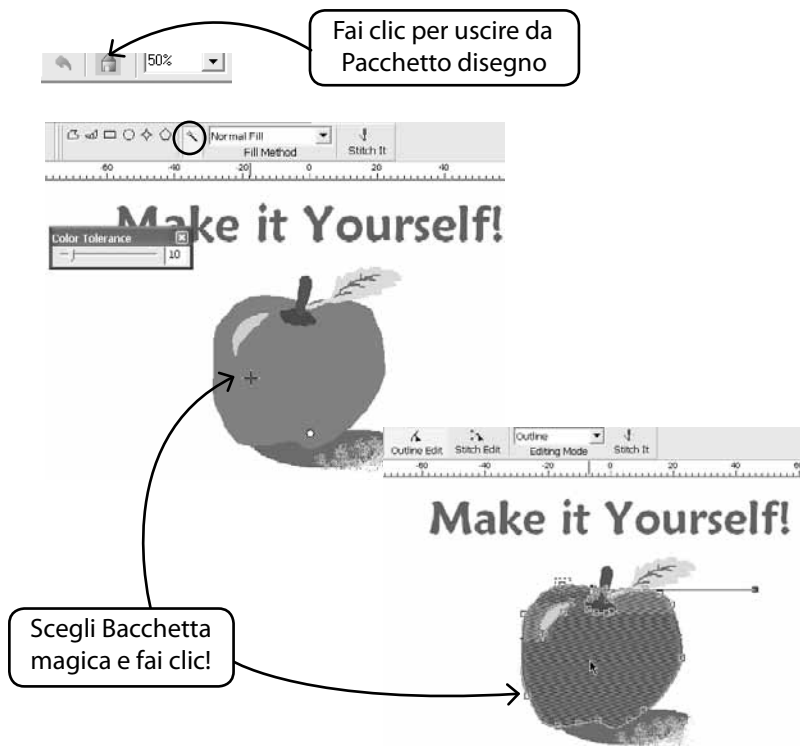


"Spruzza"

... e colora

Usa nuovo disegno

Esci da Pacchetto disegno e crea il ricamo in FUTURA. Usa la Bacchetta magica per facilitare il lavoro.



Modifica immagini esistenti

Il Pacchetto disegno dispone di un sofisticato Elaboratore di immagini per migliorare le caratteristiche delle immagini. Ad esempio, per la maggior parte di esse occorre regolare "Luminosità e Contrasto" al fine di utilizzarle al meglio con PhotoStitch.

Importa immagine e apri Pacchetto disegno

Scegli "Importa immagine" nel menu a discesa Crea.
Scegli quindi "Pacchetto disegno". Fai clic sull'icona Elaborazione immagine e scegli tra le diverse opzioni.

FAI DELLE PROVE per ottenere i risultati desiderati.

Icona e Casella Elaborazione immagine

Immagine corrente

Fai clic per applicare lo zoom

Riduci colori

Luminosità e contrasto

Pulisci e attenua

Ribalta e ruota

Ridimensiona immagine

Informazioni rilevanti

Modifiche proposte

Immagine speculare

Le categorie variano in base all'oggetto

The image shows two screenshots of the 'Image Processing' dialog box. The top screenshot shows the 'Color Reduction' filter selected, with callouts for 'Icona e Casella Elaborazione immagine', 'Immagine corrente', 'Fai clic per applicare lo zoom', 'Riduci colori', 'Luminosità e contrasto', 'Pulisci e attenua', 'Ribalta e ruota', 'Ridimensiona immagine', 'Informazioni rilevanti', and 'Modifiche proposte'. The bottom screenshot shows the 'Mirror' filter selected, with callouts for 'Immagine speculare' and 'Le categorie variano in base all'oggetto'. The dialog box includes options for 'Method' (Direct or Indirect), 'Resultant number of colors', 'Easiness in merging similar colors', 'Size of the smallest object (in pixels)', and 'Post processing, Majority filter'. It also has 'Restore Defaults', 'OK', and 'Cancel' buttons.

Disegna anche sull'immagine

Usa qualsiasi strumento di disegno per migliorare ulteriormente l'immagine.

Ritoccando le immagini per PhotoStitch si ottiene una migliore qualità. Disegna ad esempio le narici più scure, labbra, ciglia e sopracciglia più spesse; aggiungi o cancella i capelli... "Più evidente è meglio" per PhotoStitch!

Disegna un nuovo colore degli occhi



In Mostra/nascondi l'immagine all'interno

Apri o chiudi l'immagine come sfondo della schermata di lavoro.



SINGER®