



Embroidery Software  
**USER'S MANUAL**

AutoPunch™



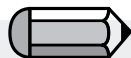
**SINGER**

| Futura™



# AutoPunch En Detalle

El **AutoPunch** se ha diseñado para **digitalizar automáticamente** un diseño de bordado de un **diseño gráfico claro**. El AutoPunch cuenta con un **Asistente** que le conduce por un proceso, paso a paso, para la creación de un diseño de bordado **automático**. En esta sección, se definirán cada paso y proceso.



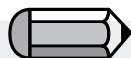
*Y Debe ejecutar el software Software (véase el apartado denominado "Cómo Abrir FUTURA) para utilizar el asistente AutoPunch.*

## Abrir Asistente

Paso	Accion	Resultado
>1	Elija <b>AutoPunch...</b> del menú Crear que se despliega.	Se abrirá el Asistente AutoPunch / Página de Introducción.
>2	Haga clic en <b>Siguiente</b> .	

### >1: Abrir Imagen

Este es el paso para escoger la imagen o el diseño gráfico que se va a utilizar con el AutoPunch. Es importante utilizar una imagen clara para este proceso. Una imagen tipo vector (**.WMF**) como p.ej. "**imagen prediseñada clipart**" funciona mejor. Si la imagen fue **escaneada**, es un tipo imagen **Bitmap** (millones de píxeles), tanto si se trata de **.bmp** como de **.jpg**, y debe de tener una "alta resolución" razonable. **150-300 DPI** está bien. El software **reducirá los colores** de modo que sea factible coser el diseño gráfico en el bordado.



*A veces es mejor incluir el fondo y suprimir los segmentos después del bordado.*

Paso	Accion	Resultado
>1	Escoja <b>Seleccionar</b> del cuadro <b>Abrir Imagen</b> .	Se abrirá el cuadro de diálogo Abrir Imagen.
>2	Escoja <b>Imagen</b> (a su gusto) de la carpeta en las que se encuentran almacenadas las imágenes.	
>3	Haga clic en <b>Siguiente</b> .	

**>2: Cortar Imagen**

En el 2º paso el Asistente proporciona la opción **Cortar la Imagen**. Aunque **no es necesario** cortar, pueden existir algunas áreas en el diseño de bordado que no se deseen.

Paso	Acción	Resultado
>1	Haga clic en el <b>cuadrado</b> en el marco de alrededor de la imagen.	
>2	Arrastre el <b>cuadrado</b> que vaya a <b>Cortar</b> .	
>3	Haga clic en <b>Siguiente</b> .	

**>3: Establecer Dimensiones**

El 3º paso es su oportunidad de cambiar las **Dimensiones** (tamaño) de la imagen.

Paso	Acción	Resultado
>1	Establezca el tamaño de la <b>unidad</b> (de medida)	
>2	Haga clic en el cuadro <b>Anchura</b> (o <b>Altura</b> )	
>3	Escriba el <b>nuevo valor</b> .	<b>Ambas</b> dimensiones cambiarán a la vez.
>4	Haga clic en <b>Siguiente</b> .	

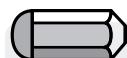
**>4: Selección de Color**

En este paso el software está preparado para reducir el número de colores en la imagen. El Asistente es **bastante** auto-explicativo. Recuerde que, cuando nos referimos a un tipo de imagen "Bitmap", ¿Cuándo decimos que tiene "millones de píxeles"? ¿Cuántos hilos / colores desea cambiar?

Paso	Acción	Resultado
>1	Chequee <b>Reducir Colores Automáticamente</b> en el cuadro de sugerencias establecer Color.	



Tiene la posibilidad de saltar todos los pasos del asistente, directamente haciendo clic en el botón "Finalizar".



Es posible **cambiar la unidad** (de medida) de **CM** a **MM** o **Pulgadas** en el cuadro "Unidades".

Continúa >



1. Se puede "Tomar una Vista Panorámica" de la imagen en la pequeña pantalla de mano derecha del cuadro de **diálogo**. Simplemente **haga clic-derecho y arrastre** la imagen.

2. También se pueden **suprimir** los segmentos que no desee digitalizar. Simplemente realce el color en el cuadro de color que se sugiere y elija "**Quitar**".



El valor estándar consigna que: "Todas las anchuras en la imagen que sean de 6mm o menores, genera **Columnas Satin**. Para todas las anchuras **por encima de 6mm**, genera **Rellenos**".

Paso	Accion	Resultado
>2	Haga clic en <b>Sugerir</b> .	El Asistente estudiará la imagen y sugerirá algunos colores.
	<b>o</b>	
>1	Chequee <b>Reducir Colores a</b> y Escriba en él el <b>número de colores (de hilo) que desee</b> .	
>2	Haga clic en <b>Sugerir</b> .	El Asistente estudiará la imagen y sugerirá (la cantidad completa) de colores.
>3	Haga clic en <b>Siguiente</b> .	

#### >5: Clasificar Bloques

Este 5o paso se ha diseñado para ofrecer algún control sobre la forma en la que el software maneja "automáticamente" distintos segmentos de la imagen. Como casi todas las formas de bordado son o bien **columnas o formas rellenas**, esta característica plantea la cuestión de "¿A qué anchura desea las columnas y a qué anchura los rellenos?"

Paso	Accion	Resultado
>1	Mueva la <b>barra de desplazamiento</b> hasta que se muestre la anchura que se desee.	El diseño será "digitalizado" utilizando valores específicos.
>2	Haga clic en <b>Siguiente</b> .	Se mostrará una barra progresiva de "Simplificación de Imagen".

### >6: Personalizar los Bloques de Puntada

A estas alturas, el software ha dividido la imagen en bloques simples dando la cantidad de colores específicos en el Paso>4. Ahora, tiene la posibilidad de **quitar, cambiar el orden de sucesión del color y cambiar el método de relleno** de cualquier bloque(s).

#### Suprimir Bloque no deseado

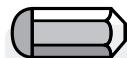
Paso	Accion	Resultado
>1	Haga clic en <b>Bloque</b> para que se quite de la <b>Vista previa de imagen</b> .	El bloque se realizará.
>2	Haga clic en el botón <b>Quitar</b> en la columna del centro.	El bloque se suprimirá.

#### Cambiar el Orden de Sucesión de Bordado

Paso	Accion	Resultado
>1	Haga clic en <b>Bloque</b> para que se desplace de la <b>Vista previa de imagen</b> .	El bloque se realizará.
>2	Haga clic en el botón <b>Mover hacia arriba</b> o <b>Mover hacia abajo</b> en la columna del centro.	El bloque se moverá <b>un paso</b> por cada clic que haga.

#### Seleccionar Fondo de Puntada

Paso	Accion	Resultado
>1	Chequee <b>Fondo de Puntada</b> si el color es de vital importancia para el diseño.	
>2	Clíque "Los bloques de puntada que tienen los mismos colores que el Fondo", si fuese necesario.	
>3	Haga clic en <b>Siguiente</b> .	



La ventana "Mostrar Vista Previa" mostrará una vista previa del bloque seleccionado en relación con el diseño entero.



Se pueden seleccionar más de un bloque utilizando los botones "Ctrl" o "Shif" del teclado.'

## >7: Configuraciones del Bordado

En este paso final se puede seleccionar un **Tejido** de modo que se ajustarán las **Configuraciones de Bordado**.

Además, en este paso tiene la posibilidad de cambiar las configuraciones del bordado básicas para el diseño que se va a crear.

### Seleccionar Tejido

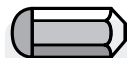
Paso	Acción	Resultado
>1	Haga clic en el cuadro <b>Tejido</b> .	Se abrirá una lista de Tejidos.
>2	Haga clic en <b>su elección</b> sobre la cual se coserá el diseño de bordado.	Se ajustarán las Configuraciones de Bordado.

### Cambiar Tipo de Relleno

Paso	Acción	Resultado
>1	Haga clic en el <b>Bloque</b> para que se cambie de la <b>Vista previa de imagen</b> .	El bloque se realizará.
>2	Haga clic en el botón <b>Satín</b> o <b>Relleno Complejo</b> en la columna del centro.	Se cambiará el método de relleno del bloque.
>3	Haga clic en <b>Siguiente</b> .	

**Cambie los parámetros específicos para el bloque(s) seleccionado.**

Step	Action	Result
>1	Haga clic en el bloque(s) que se va a cambiar de la <b>Vista Previa de la Imagen</b> .	El bloque(s) se realizará.
>2	Seleccione el tipo de puntada <b>Satín</b> o <b>Relleno</b> .	El tipo de puntada del bloque cambiará.
>3	Establecer la <b>Densidad</b> de las puntadas.	Define la distancia entre las puntadas para el bloque(s) que se va a crear.
>4	Establecer el <b>Angulo</b> para el relleno columna	Define el ángulo de las puntadas que se generará con el uso de la herramienta columna.
>5	Elija el tipo <b>Refuerzo Interior</b>	Para añadir puntadas de refuerzo interior del tipo seleccionado a los bloques elegidos.
>6	Establezca % de <b>Estirar</b>	Esta configuración estirará las puntadas más allá del contorno original, para compensar el efecto estirado/empuje del tejido.
>7	Haga clic en <b>Siguiente</b> .	



*Se pueden seleccionar más de un bloque utilizando los botones "Ctrl" o "Shif" del teclado.'*





Tiene la posibilidad de saltar todos los pasos del asistente, directamente haciendo clic en el botón "Finalizar".

### Conexión

Step	Action	Result
>1	Elija o bien puntada de Corrido o Salto para conectar entre los bloques	
>2	Haga clic en <b>Finalizar</b> .	La imagen se procesará mostrando las barras de progreso hasta que termine.

**¡Voilà!** Ahora tiene un diseño que ha sido creado con el mínimo esfuerzo y máximo control.



**Imagen 1**  
Resultado de AutoPunch finalizado.

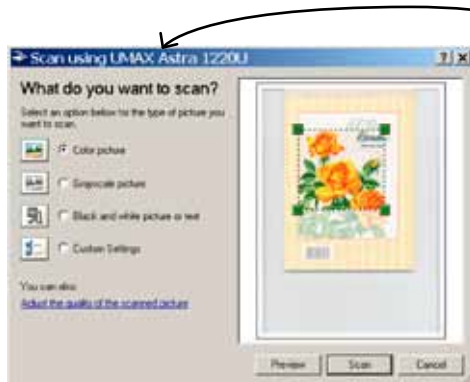
# Escanear Imagen En Detalle

## Escanear Imagen

**Escanear Imagen** es una función que se utiliza para **Escanear una Imagen**, o para hacer una “foto instantánea” del diseño gráfico físico. En primer lugar, se debe instalar un escáner en su ordenador. Aunque cada escáner tiene su propio software, las instrucciones son generalizadas. Debería familiarizarse con su propio escáner y con su software.

## Cómo escanear diseños gráficos

Paso	Accion	Resultado
>1	Coloque el <b>diseño gráfico</b> en la base del escáner.	
>2	Elija <b>Archivo / Escanear Imagen</b> .	Se abrirá la ventana del software para el escaneado.
>3	Elija <b>Vista previa</b> (si está disponible).	El escáner hará una foto instantánea de su diseño gráfico para que usted de su aprobación.
>4	Elija <b>Escanear</b> .	El escáner hará una foto instantánea de su diseño gráfico empleando cualquiera de las opciones que haya elegido y trayendo la Imagen a su pantalla.



Su Escáner Aquí

### **!Consejo!** para el **paso>3**



1. Esta es su oportunidad de cortar su diseño gráfico para captar la parte que desee y hacer los cambios que desee.

2. Un **DPI** de 100-150 es suficiente para la digitalización **manual**. Si se va a utilizar la “Varita Mágica” escoja un **DPI** de 200 o superior.



Si desea guardar una imagen en el ordenador, debe escanearla y guardarla en la pantalla de sobremesa.

## Paquete de Dibujo En Detalle

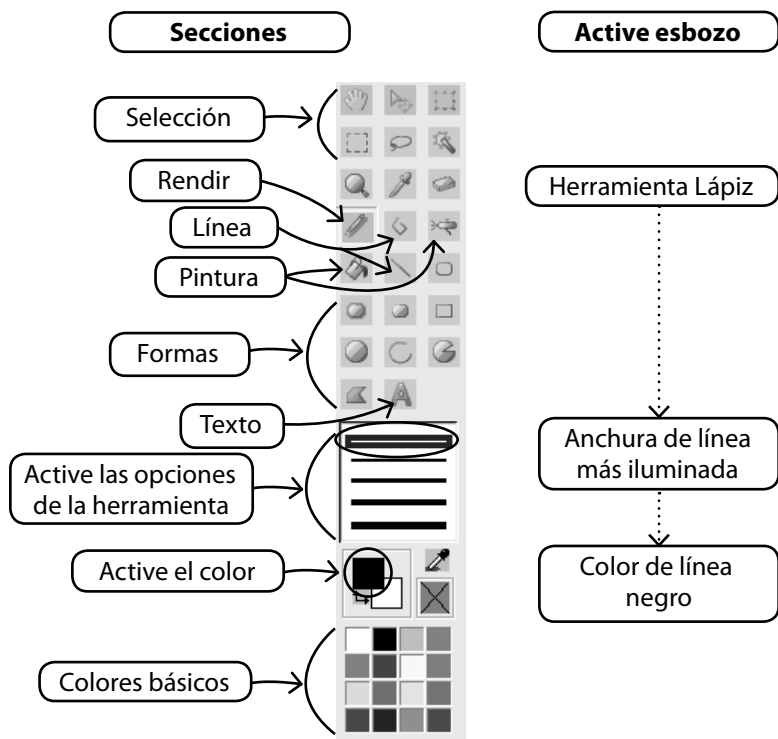
FUTURA tienen un paquete de dibujo bitmap en la tabla. Cree nuevos dibujos y modifique las imágenes existentes que se vayan a utilizar para el bordado.

### Utilice el Paquete de Dibujo

Elija "Nuevo Bitmap" del menú Crear que se despliega. Se le dirigirá a la pantalla del Paquete de Dibujo después de obtener la aprobación o colocar el tamaño para el dibujo.

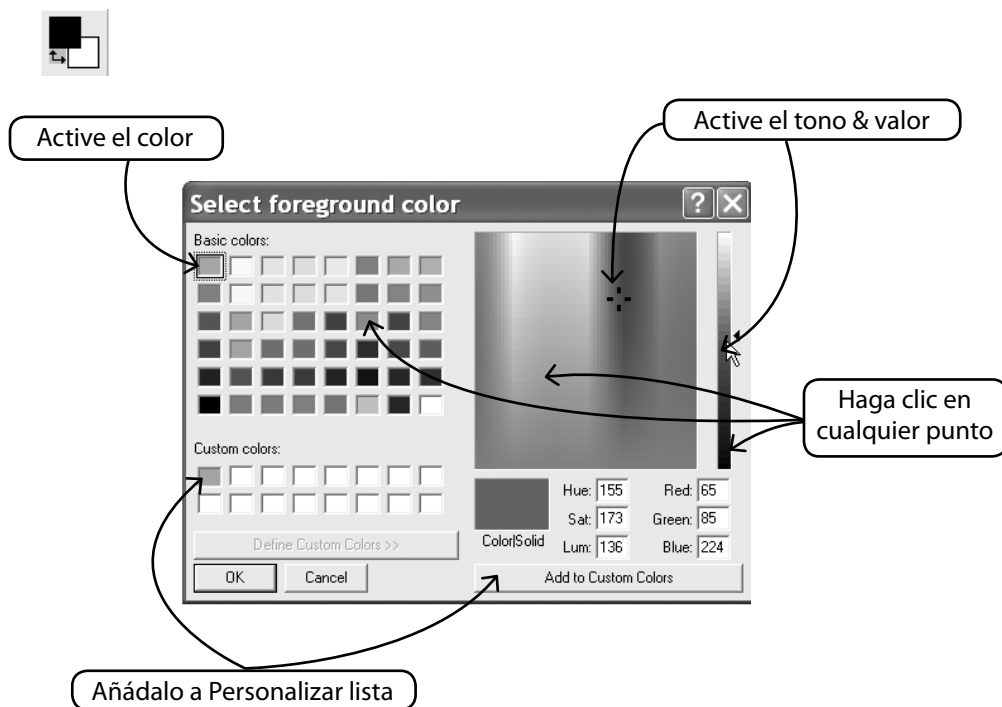
### Barra de Herramientas Principal

La barra de herramientas posee distintas secciones para las exigencias del dibujo. Simplemente haga clic en una herramienta y dibuje en el cuadro en blanco.



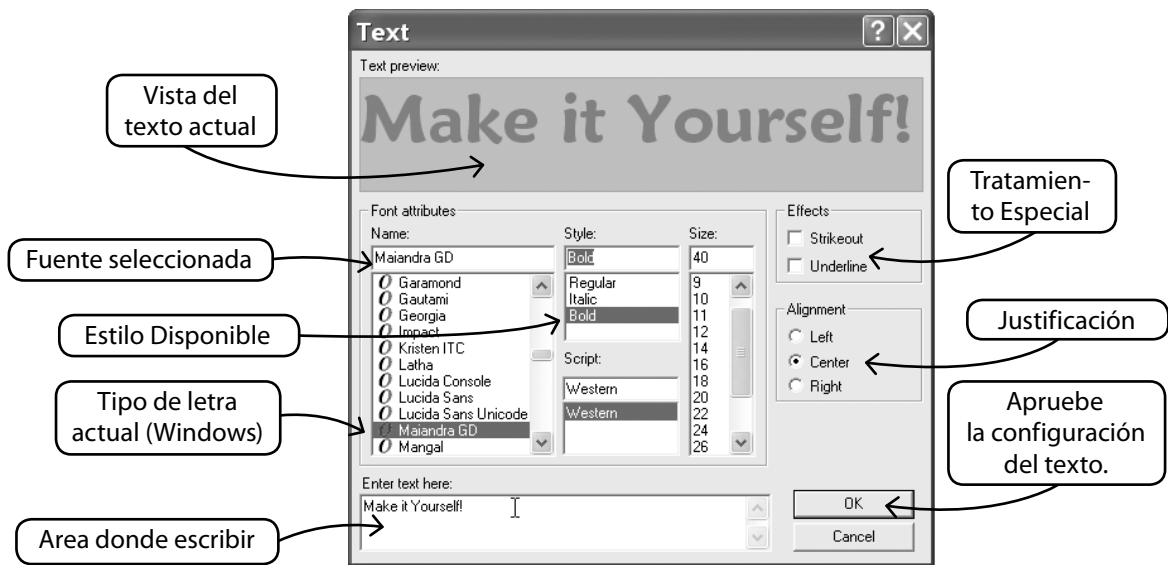
### Cambiar Color

Cuando vaya a utilizar un dibujo, pintura o una herramienta texto, quizá necesite establecer un color para el dibujo. Si no existe un color en los bloques de color básicos, haga doble clic en el color del primer plano (del frente) para abrir la paleta de color. Elija un color y un valor y guárdelo como si se tratase de un color personalizado si así lo desea.



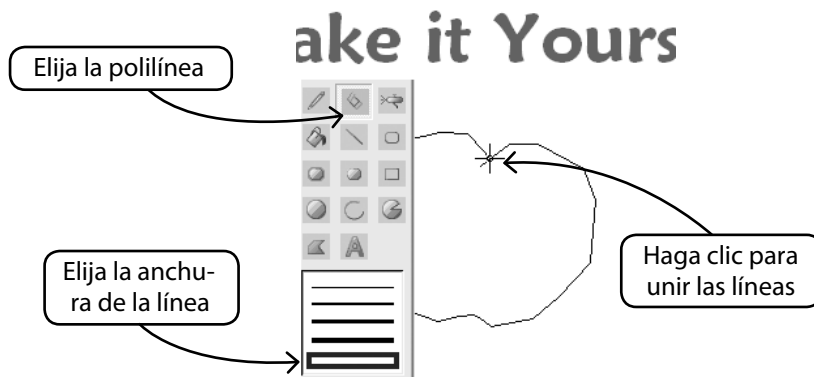
### Crear Texto

Si en su logotipo hay alguna letra, créela con el Paquete de Dibujo. Simplemente haga clic en el icono del Texto y siga el cuadro del diálogo.



### Dibujar con Polilínea

Existe un Lápiz y una herramienta Polilínea para el dibujo a mano alzada. Utilice la Polilínea como si estuviese digitalizando con los clics izquierdos a distancias cortas (para las curvas). Simplemente, haga clic para completar la línea.



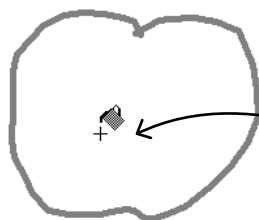
### Rellenar con Color

Si cierra una línea, se puede rellenar con un color utilizando la cubeta de dibujo. Además, haga formas geométricas con las diversas herramientas.

Haga clic en la Cubeta de Dibujo



## Make it Yourself



Haga clic dentro de la línea

### Continuar el Dibujo

Utilice todas las herramientas variadas y diviértase haciendo un nuevo dibujo.

Utilice el aerógrafo para añadir sutileza.

## Make it Yourself!

Elija el aerógrafo



Aplique con el espray el tamaño...

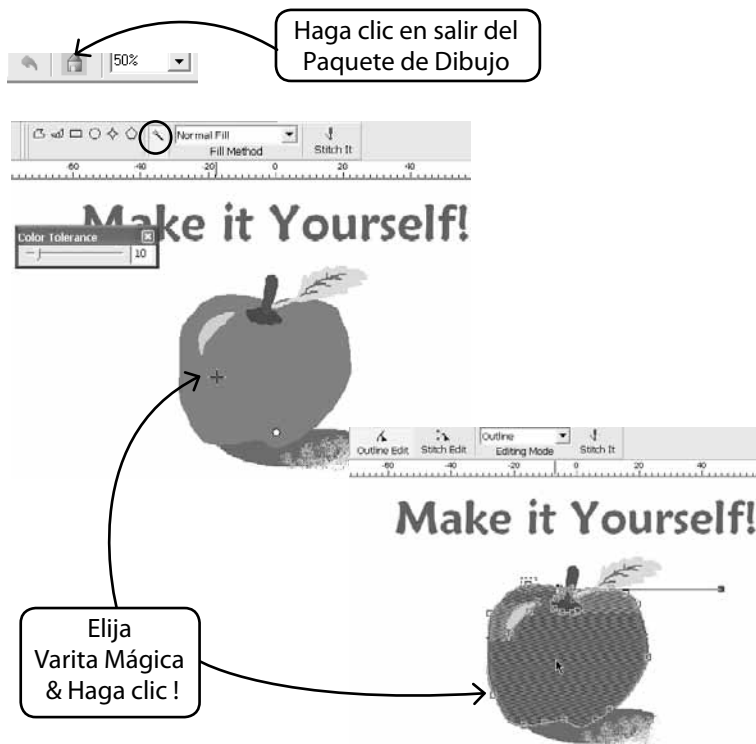


...y pinte el color

"Aplique el espray"

### Utilice un Nuevo Dibujo

Salga del Paquete de Dibujo y cree bordado en Stitch & Sew. Utilice la Varita Mágica para facilitarle el trabajo.



### Modifique las Imágenes ya existentes

El Paquete de Dibujo tiene un procesador de imagen sofisticado para realzar las imágenes. Por ejemplo, la mayoría de las imágenes necesitan tener el "Brillo & Contraste" ajustado para que resulte un buen candidato para la PhotoStitch.

### Importar Imagen y Abrir el Paquete de Dibujo

Elija "Importar Imagen" del menú Crear que se despliega. A continuación, elija el "Paquete de Dibujo". Haga clic en el icono de procesamiento de la imagen y elija de entre una variedad de opciones.

EXPERIMENTE para obtener los resultados que desee.

**Icono de procesamiento de la imagen & Cuadro**

**Imagen Actual**

**Haga clic para aplicar el Zoom**

**Reduzca los colores**

**Brillo & Contraste**

**Claro & difuminado**

**Voltee & Rote**

**Redimensionar Imagen.**

**Información Relevante**

**Reflejar la imagen**

**Las categorías cambian en relación con el sujeto**

**Cambios propuestos**

**Image Processing**

Original: [Image] Result: [Image]

Zoom 40%

Choose a filter:

- Color Reduction
- Brightness/Contrast
- Mean
- Median
- Majority
- Mirror
- Rotate
- Resize

Method:

- Direct
- Indirect

Resultant number of colors: 10

Easiness in merging similar colors: 40

Size of the smallest object (in pixels): 6

Post processing, Majority filter: 25

Restore Defaults

OK

Cancel

Reduce the number of colors in the image

**Image Processing**

Original: [Image] Result: [Image]

Zoom 30%

Choose a filter:

- Color Reduction
- Brightness/Contrast
- Mean
- Median
- Majority
- Mirror
- Rotate
- Resize

Horizontal mirroring

Vertical mirroring

Restore Defaults

OK

Cancel

Mirror the image



### Además dibuje en la imagen

¿Ha sentido alguna vez las ganas irresistibles de pintarle un bigote a un amigo suyo? Ahora tiene la oportunidad. Utilice cualquiera de las herramientas de dibujo para realzar la imagen.

Dibuje un nuevo color de ojo



*El Realzar las imagines para la PhotoStitch ayuda a obtener mejor calidad. Por ejemplo, dibuje los orificios nasales más oscuros, pestañas más gruesas, labios y frentes. Añada o borre el pelo... "En Negrita" resulta mejor para la PhotoStitch*

## Visualizar / Mostrar Imágenes En Detalle

Encender o apagar la imagen.



**SINGER®**