



Futura Embroidery Software
USER'S MANUAL

Auto Cross-Stitch™



SINGER®

| Futura™

Im Detail: Auto Cross-Stitch

Mit **Auto Cross-Stitch** können Sie ein Bild (Vorlagebild) **automatisch** zu einem **Kreuzstich**-Stickmuster **digitalisieren**. Auto Cross-Stitch verfügt über einen **Assistenten**, der Sie Schritt für Schritt durch das Verfahren zur Erzeugung eines **automatischen** Stickmusters führt. In diesem Abschnitt wird jeder Schritt und jedes Verfahren definiert.

Für eine rasche Beschreibung, wie Sie den Auto Cross-Stitch-Assistenten benutzen, siehe den Abschnitt „**So verwenden Sie Auto Cross-Stitch**“.

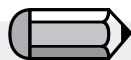
Den Assistenten öffnen

Schritt	Aktion	Ergebnis
>1	Wählen Sie aus dem Dropdown-Menü Erzeugen die Option Auto Cross-Stitch	Es öffnet sich der Auto Cross-Stitch-Assistent/Einführungsseite.
>2	Klicken Sie auf Weiter .	

>1: Bild öffnen

In diesem Schritt öffnen Sie das Bild oder Vorlagebild, für das Sie **Auto Cross-Stitch** verwenden wollen. Wenn Sie mit Kreuzstich-Stickerei vertraut sind, ist Ihnen sicher bekannt, dass, was das Vorlagebild betrifft, die Regel **einfach ist besser** gilt. Es ist wichtig, dass Sie für diesen Prozess ein klares Bild verwenden. Am besten eignet sich ein Vektor-Bild (**.WMF**), wie „**Clip Art**“. Wenn das Bild **gescannt** wurde, handelt es sich um ein **Bitmap**-Bild (mit Millionen an Pixels) – entweder **.bmp** oder **.jpg** – und muss eine ausreichend „hohe Auflösung“ haben. **150-300 DPI** ist ein geeigneter Wert. Die Software **reduziert die Farben**, so dass sich das Bild gut sticken lässt.

Schritt	Aktion	Ergebnis
>1	Wählen Sie aus dem Feld Bild wählen Markieren .	Es öffnet sich das Dialogfeld Bild öffnen.
>2	Wählen Sie ein Bild (Ihrer Wahl) aus dem Ordner, in dem Sie Ihre Bilder gespeichert haben.	
>3	Klicken Sie auf Weiter .	



Um den **Auto Cross-Stitch**-Assistenten zu verwenden, müssen Sie erst die **FUTURA** Software starten (siehe Abschnitt: „So öffnen Sie FUTURA“)

>2: Bild heraus nehmen

Im zweiten Schritt gibt Ihnen der Assistent die Möglichkeit, das **Bild zu heraus zu nehmen** (auszuschneiden). Auch wenn es **nicht nötig** ist, das Bild heraus zu nehmen, so gibt es möglicherweise einige Bereiche, die Sie nicht in Ihrem Stickmuster haben wollen.

Schritt	Aktion	Ergebnis
>1	Klicken Sie auf das Quadrat im Rahmen um das Bild.	
>2	Ziehen Sie das Quadrat zu dem Bereich, den Sie heraus nehmen wollen.	
>3	Klicken Sie auf Weiter .	

>3: Abmessungen einstellen

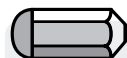
Im dritten Schritt können Sie die **Abmessungen** (Größe) des Bildes ändern.

Schritt	Aktion	Ergebnis
>1	Klicken Sie auf das Feld Breite (oder Höhe).	
>2	Geben Sie einen neuen Wert ein.	Beide Abmessungen ändern sich gleichzeitig.
>3	Klicken Sie auf Weiter .	

>4: Farbauswahl

In diesem Schritt bereitet die Software die Reduzierung der Anzahl an Farben des Bildes vor. Der Assistent erklärt sich **ziemlich** von selbst. Erinnern Sie sich daran, dass ein Bitmap-Bild aus „Millionen an Pixels“ besteht? Wie viele Fäden/Farben wollen Sie ändern?

Schritt	Aktion	Ergebnis
>1	Kreuzen Sie Farben automatisch reduzieren im Feld Vorschlag Farbeinstellung an.	Dieses Feld ist standardmäßig aktiviert.
>2	Klicken Sie auf Vorschlagen .	Der Assistent betrachtet das Muster und schlägt einige Farben vor.



Im Feld „**Einheiten**“ können Sie die **Maßeinheit** von **cm** auf **mm** oder auf **Inches** ändern.



1. Sie können das Bild in den kleinen Bildschirm auf der rechten Seite des **Dialogfeldes** „schwenken“. **Rechtsklicken** und **ziehen** Sie das Bild.
2. Außerdem können Sie Segmente, die Sie nicht digitalisieren wollen, **löschen**.
Markieren Sie einfach die Farbe im vorgeschlagenen Farbfeld und wählen Sie „Entfernen“.

Schritt	Aktion	Ergebnis
	oder	
>1	Kreuzen Sie Farben reduzieren auf an und geben Sie die Anzahl an gewünschten (Faden)- Farben ein .	
>2	Klicken Sie auf Vorschlagen .	Der Assistent betrachtet das Muster und schlägt (die Anzahl der einzugebenden) Farben vor.
>3	Klicken Sie auf Weiter .	

>:5 Kreuzstich

Dieser fünfte Schritt gibt Ihnen gewisse Möglichkeiten, die Art und Weise zu steuern, wie die Software die Kreuzstich-Elemente des Musters „automatisch“ behandelt. Die **Kreuzstich-Größe sowie die Verbindungsmethoden** (Fortbewegung **zwischen Blöcken**) beeinflussen das Ergebnis des Kreuzstich-Musters. Außerdem ist es möglich zu wählen, ob Sie die „Hintergrundfarbe“ des Vorlagebildes (häufig weiß) sticken wollen oder nicht.

Schritt	Aktion	Ergebnis
>1	Klicken Sie auf Kreuzstich-Größe und erhöhen oder reduzieren Sie sie.	Die Größe des Kreuzstiches ändert sich auf den eingestellten Wert. Die Vorschau des Bildes zeigt die vorgeschlagene Größe.
>2	Kreuzen Sie das Feld Springstich verwenden an.	Alle Blöcke werden mit einem Springstich miteinander verbunden.

Fortsetzung >

Schritt	Aktion	Ergebnis
>3	Hintergrund sticken: Kreuzen Sie Hintergrund sticken an, wenn die Farbe für das Muster wichtig ist.	
>4	Klicken Sie auf Beenden .	Das Bild wird verarbeitet. Die Statusleisten zeigen das Fortschreiten an, bis die Verarbeitung abgeschlossen ist.

Voila! Nun haben Sie mit minimalem Arbeitsaufwand und mit einem Maximum an Kontrollmöglichkeiten ein Stickmuster erzeugt.

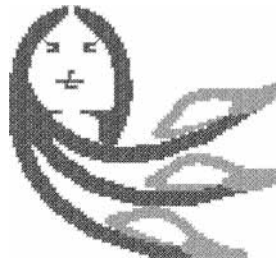


Bild 1
Fertiges Stickmuster

Im Detail: Bild scannen

Bild scannen

Bild scannen ist eine Funktion, die dazu verwendet wird, **ein Bild zu scannen** oder einen „Schnappschuss“ eines „echten“ Vorlagebildes zu machen. Dazu müssen Sie auf Ihrem Computer einen Scanner installiert haben. Da jeder Scanner über seine eigene Software verfügt, sind die hier gegebenen Anweisungen allgemein gehalten. Sie müssen sich vielmehr mit Ihrem eigenen Scanner und seiner Software vertraut machen.

So scannen Sie ein Vorlagebild

Schritt	Aktion	Ergebnis
>1	Legen Sie das Vorlagebild auf die Scanner-Fläche.	
>2	Wählen Sie Datei/Bild scannen .	Es öffnet sich das Fenster Ihrer Scanning-Software.
>3	Wählen Sie Voransicht (falls verfügbar).	Der Scanner macht einen Schnappschuss Ihres Vorlagebildes, den Sie annehmen müssen.
>4	Wählen Sie Scannen .	Der Scanner macht einen Schnappschuss Ihres Vorlagebildes, wobei alle von Ihnen gewählten Optionen zur Anwendung kommen, und bringt das Bild auf Ihren Bildschirm .



Tippl für Schritt>3

1. Dies ist die Gelegenheit, um Ihr Vorlagebild zu teilen und sich den gewünschten Teil heraus zu holen sowie die gewünschten Änderungen vorzunehmen.

2. Ein **DPI** von 100-150 ist für eine **manuelle Digitalisierung ausreichend**. Falls die „Magische Wand“ verwendet wird, sollten Sie einen DPI-Wert von 200 oder höher wählen.



Wenn Sie ein Bild auf Ihrem Computer speichern wollen, müssen Sie es scannen und auf dem Desktop speichern.

Zeichenpaket

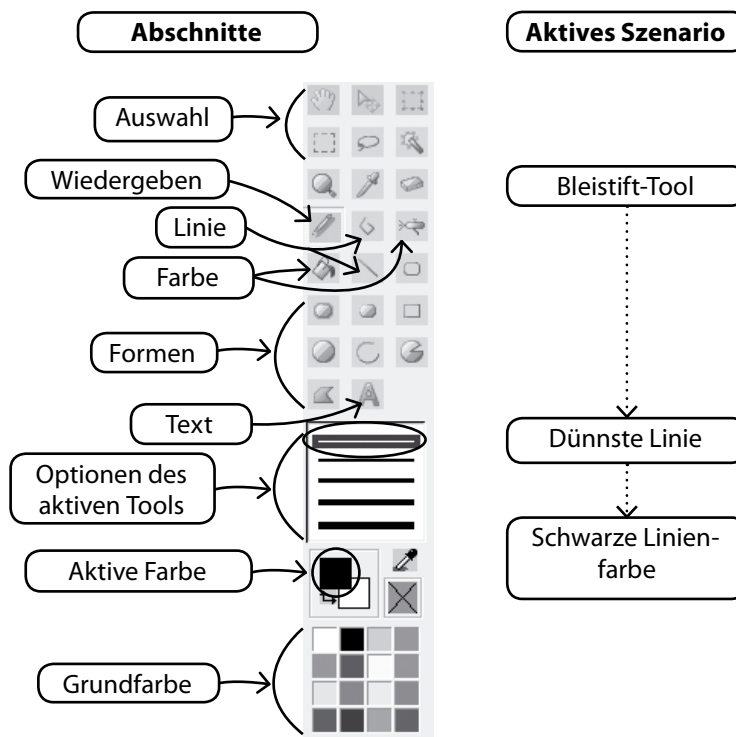
FUTURA verfügt über ein integriertes Bitmap-Zeichenpaket. Erzeugen Sie neue Zeichnungen oder modifizieren Sie bereits vorhandene Bilder, die Sie für die Stickerei verwenden wollen.

Das Zeichen-Paket verwenden.

Wählen Sie im Drop-down-Menü Erzeugen „Neues Bitmap-Bild“. Nach der Annahme oder Einstellung der Größe der Zeichnung gelangen Sie in den Bildschirm des Zeichenpakets.

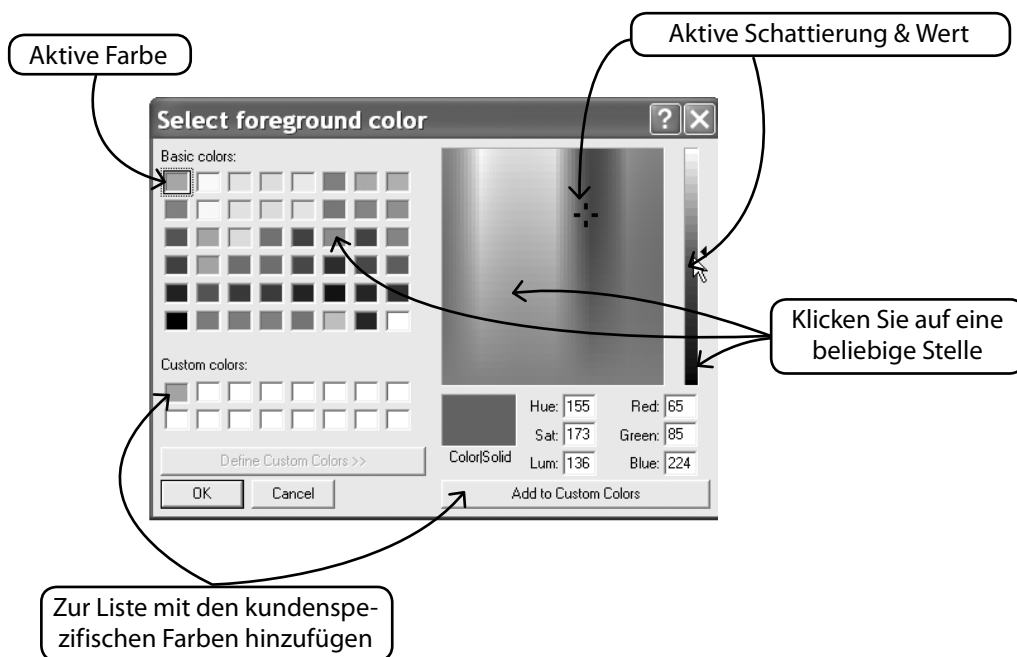
Hauptwerkzeugleiste

Die Werkzeugleiste hat entsprechend der Zeichen-Bedürfnisse verschiedene Abschnitte. Klicken Sie einfach auf ein Tool und zeichnen in das weiße Feld.



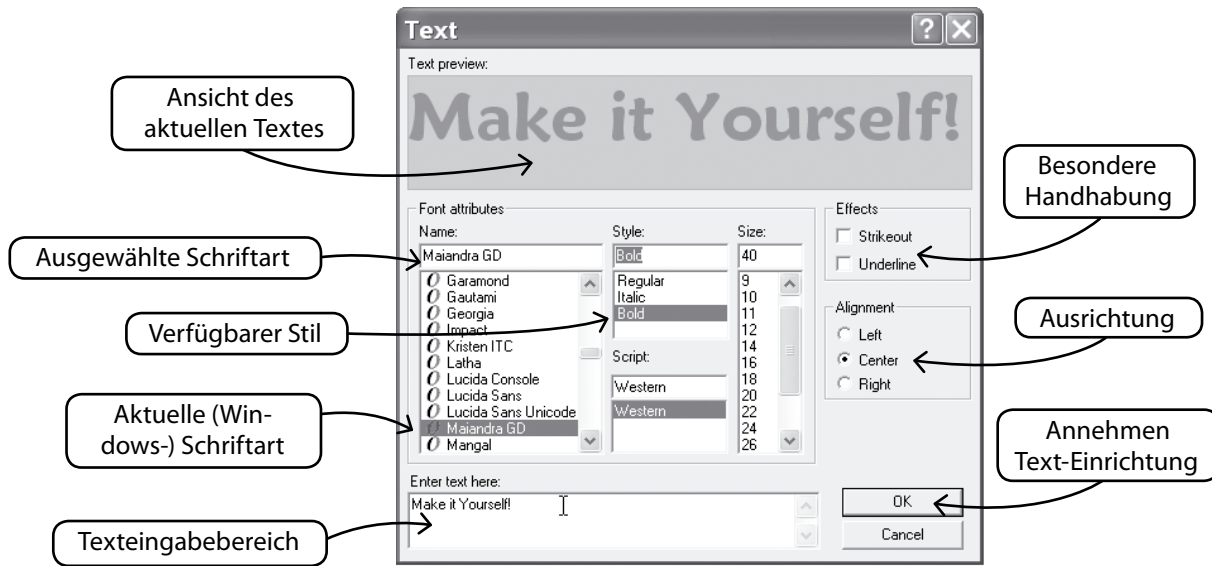
Farbe ändern

Egal, ob Sie ein Zeichen-, Mal- oder Texttool verwenden - Sie müssen möglicherweise eine Farbe für die Zeichnung festlegen. Wenn Sie in Basis-Farblöcken keine Farbe finden, doppelklicken Sie auf die Vordergrund-Farbe, und es öffnet sich die Farb-Palette. Wählen Sie eine Farbe und einen Wert und speichern Sie die Farbe, wenn Sie wollen, als kundenspezifische Farbe.



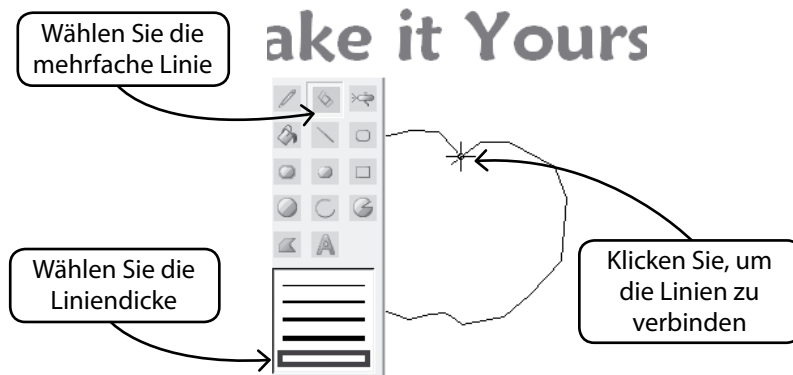
Text erzeugen

Wenn Ihr Logo Buchstaben enthält, können Sie diese mit dem Zeichenpaket erzeugen. Klicken Sie dazu einfach auf das Text-Symbol und folgen Sie dem Dialogfeld.



Mit der Mehrfachen Linie zeichnen

Für das Freihandzeichnen stehen Ihnen die Tools Bleistift und mehrfache Linie zur Verfügung. Verwenden Sie die mehrfache Linie wie beim Digitalisieren: linksklicken Sie in kurzen Abständen (für Kurven). Zum Abschluss der Linie einfach rechtsklicken.

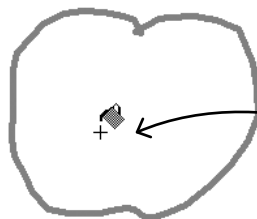


Mit Farbe füllen

Wenn Sie eine Linie geschlossen haben, können Sie mit Hilfe des „Farbeimers“ den Bereich mit Farbe füllen. Außerdem können Sie mit den verschiedenen Tools geometrische Formen erzeugen.

Klicken Sie auf den Farbeimer

Make it Yourself



Klicken Sie innerhalb des von der Linie umgebenen Bereichs

Zeichnen fortgesetzt

Verwenden Sie all die verschiedenen Tools und haben Sie Spaß an einer neuen Zeichnung. Mit der Sprühdose können Sie Ihrem Werk besondere Raffinesse verleihen.

Make it Yourself!

Wählen Sie die Sprühdose



Spraygröße ...

... und malen Sie die Farbe

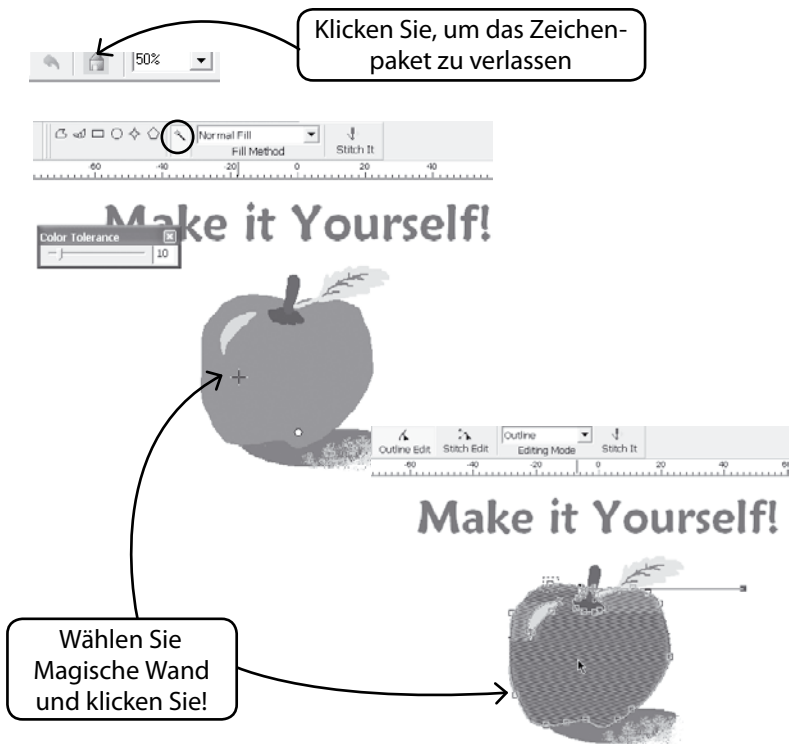


„Sprühen“

Neue Zeichnung verwenden

Verlassen Sie das Zeichenpaket und erzeugen Sie in Stitch & Sew ein Stickereimuster.

Mit der Magischen Wand ist das ein äußerst einfacher Vorgang.



Bereits vorhandene Bilder modifizieren

Das Zeichenpaket verfügt über einen ausgeklügelten Bildprozessor, um Bilder für die Stickerei vorzubereiten. So müssen zum Beispiel bei den meisten Bildern „Helligkeit & Kontrast“ angepasst werden, so dass sie ein geeigneter Kandidat für PhotoStitch sind.

Bild importieren und Zeichenpaket öffnen

Wählen Sie aus dem Drop-down-Menü Erzeugen die Option Bild importieren.

Anschließend wählen Sie „Zeichenpaket“. Klicken Sie auf das Symbol Bildverarbeitung und wählen Sie aus einer Vielzahl an Optionen.

EXPERIMENTIEREN SIE, bis Sie das gewünschte Ergebnis erzielt haben.

Symbol & Feld Bildverarbeitung

Aktuelles Bild

Klicken Sie zur Vergrößerung

Farben reduzieren

Helligkeit & Kontrast

Säubern & Ausgleichen

Klappen & Drehen

Die Bildgröße ändern

Relevante Informationen

Bild spiegeln

Die Kategorien ändern sich je nach dem Thema

Vorgeschlagene Änderungen

Image Processing

Original: Result:

Zoom 40%

Choose a filter:

- Color Reduction
- Brightness/Contrast
- Mean
- Median
- Majority
- Mirror
- Rotate
- Resize

Method:

- Direct
- Indirect

Resultant number of colors: 10

Essiness in merging similar colors: 40

Size of the smallest object (in pixels): 6

Post processing, Majority filter: 25

Restore Defaults

OK

Cancel

Reduce the number of colors in the image

Image Processing

Original: Result:

Zoom 30%

Choose a filter:

- Color Reduction
- Brightness/Contrast
- Mean
- Median
- Majority
- Mirror
- Rotate
- Resize

Horizontal mirroring

Vertical mirroring

Restore Defaults

OK

Cancel

Mirror the image

Auf das Bild zeichnen

Haben Sie jemals das nicht zu bändigende Bedürfnis verspürt, Ihrem Freund einen Schnurrbart zu verpassen? Nun haben Sie die Gelegenheit. Für eine weitere Bearbeitung des Bildes können Sie alle Zeichen-Tools verwenden.

Zeichnen Sie eine neue Augenfarbe



Die Bearbeitung von Bildern für PhotoStitch hilft dabei, die Qualität des Ergebnisses zu verbessern. Zeichnen Sie zum Beispiel schwärzere Nasenlöcher, dickere Augenlider, Augenbrauen und Lippen, fügen Sie Haare hinzu oder löschen Sie Haare.... Für PhotoStitch gilt: „Dicker ist besser“!

Im Detail : Bild einblenden/ausblenden

Blendet das Bild ein oder aus.



SINGER®